

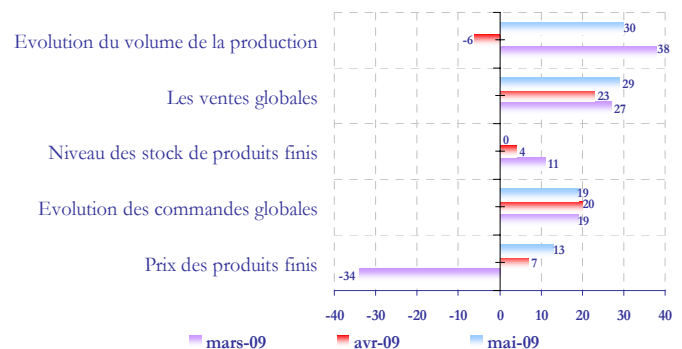
## Vue d'ensemble

- **La production industrielle** a connu une hausse, après la baisse enregistrée durant le mois d'avril.
- **Les ventes globales** ont été dans l'ensemble orientées à la hausse, en liaison avec l'amélioration des ventes locales et ce, dans la continuité des évolutions observées depuis février 2009.
- **Les stocks de produits finis** sont estimés à un niveau normal, après avoir affiché des écarts positifs par rapport à ce niveau durant les six derniers mois.
- **Les commandes globales** reçues ont progressé dans l'ensemble des branches, à l'exception des industries mécaniques et métallurgiques, où elles ont baissé, et des industries du textile et du cuir où elles ont stagné. En dépit de l'amélioration ainsi observée, **le niveau des commandes** demeure inférieur à son niveau habituel dans toutes les branches.
- **Les perspectives d'évolution de l'activité** pour les trois prochains mois restent globalement favorables. Les professionnels anticipent la poursuite des signes de reprise observés, avec notamment un renforcement des ventes, tant locales qu'étrangères. Parallèlement, les prix des produits finis devraient connaître une orientation à la hausse.

• **Le taux d'utilisation des capacités de production** a enregistré une baisse d'un point de pourcentage, pour s'établir à 67%, tant pour l'ensemble du secteur industriel que pour l'industrie hors raffinage. Globalement, ce taux est supérieur à celui observé à fin 2008, mais demeure en baisse sensible en glissement annuel. Par branche, il a atteint 72% dans les industries électriques et électroniques, 69% dans les industries chimiques et parachimiques, 68% dans les industries agro-alimentaires et 62% dans les

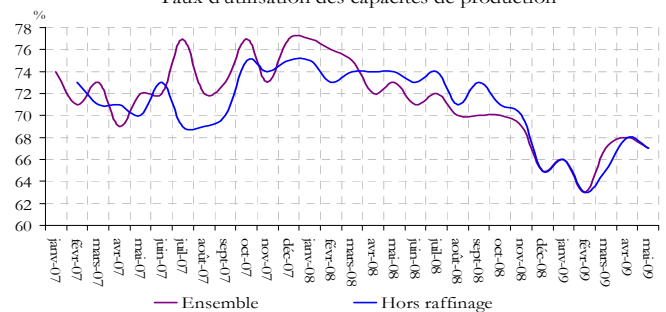
- **Les prix des produits finis** ont augmenté d'un mois à l'autre dans l'ensemble des branches. Cette situation recouvre une baisse des prix dans les industries du textile et du cuir, une stabilité dans les industries agro-alimentaires et une hausse dans les autres branches.

Résultats de l'enquête BAM (soldes d'opinion en %)



industries du textile et du cuir ainsi que dans les industries mécaniques et métallurgiques.

Taux d'utilisation des capacités de production



Les résultats de l'enquête sont synthétisés sous la forme de soldes d'opinion représentant, pour un indicateur donné, la différence entre le pourcentage de réponses "Hausse" ou "Supérieur à la Normale" et le pourcentage de réponses "Baisse" ou "Inférieur à la Normale". A titre d'exemple, un solde d'opinion de 20 relatif à la production industrielle signifie que le pourcentage d'entreprises indiquant une amélioration de leur production est supérieur de 20 points à celui des entreprises indiquant une baisse. Il ne doit pas être interprété comme une augmentation de 20% de la production industrielle.

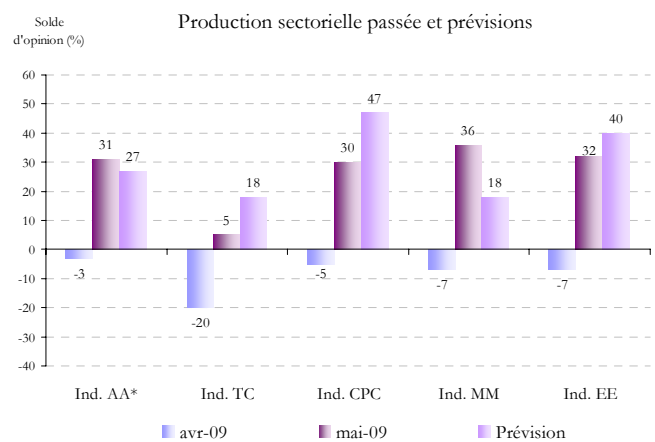
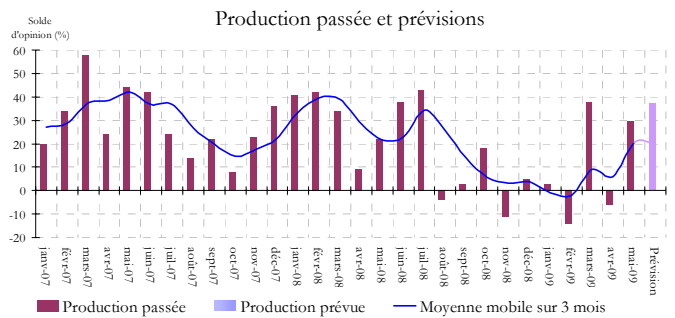
**Les opinions exprimées sont celles des industriels répondant à l'enquête et ne reflètent pas nécessairement le point de vue de Bank Al Maghrib.**

Taux de réponse : **82,9%** (nombre d'entreprises ayant répondu à l'enquête rapporté à la taille de l'échantillon).

# Evolution de la production

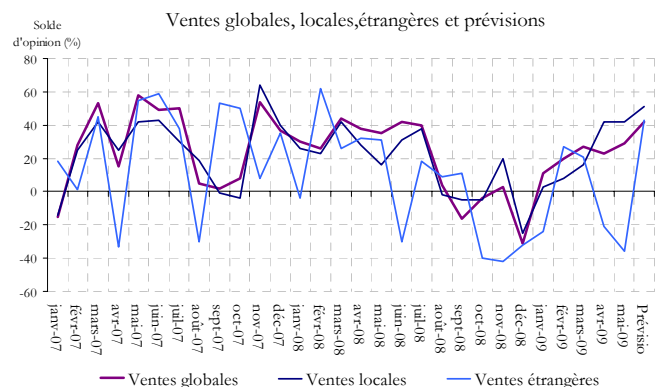
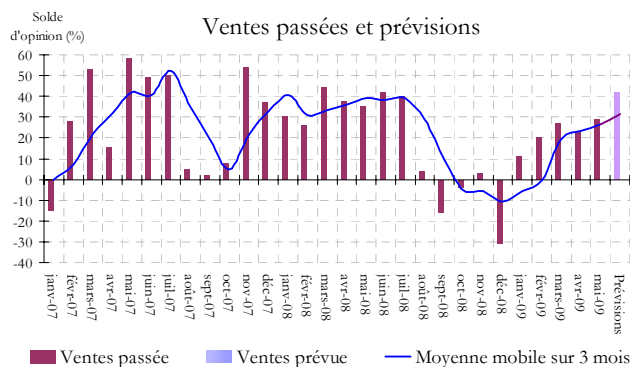
Selon les chefs d'entreprise enquêtés, la production industrielle a enregistré une hausse d'un mois à l'autre. En effet, 53% des réponses font ressortir un développement de l'activité contre 23% qui ont signalé une régression, soit un solde de 30%. Pour les trois prochains mois, les industriels prévoient la poursuite de cette tendance.

Après la baisse enregistrée le mois précédent, les résultats actuels révèlent une hausse de l'activité, observée et prévue à court terme, dans l'ensemble des branches, particulièrement dans les industries chimiques et parachimiques et les industries électriques et électroniques.



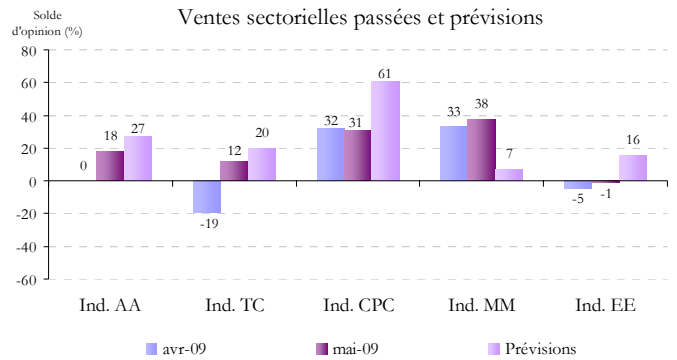
# Evolution des ventes

Selon les résultats de l'enquête, les ventes globales ont été orientées à la hausse, en liaison exclusivement avec l'amélioration des ventes locales. Pour les trois prochains mois, les industriels tablent sur la poursuite de l'amélioration des ventes locales et sur une reprise des ventes à l'étranger.



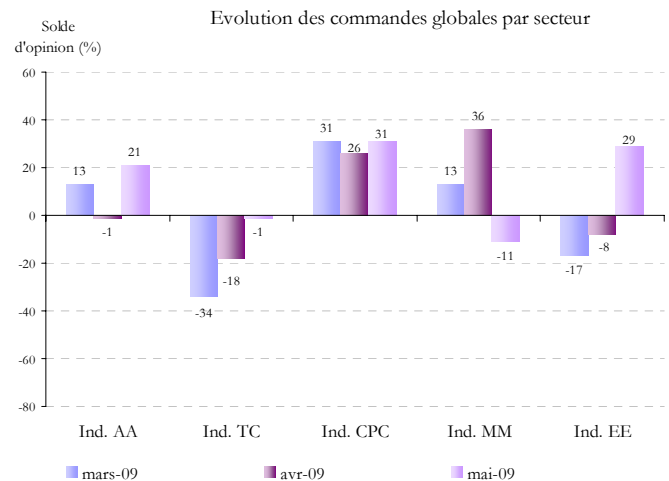
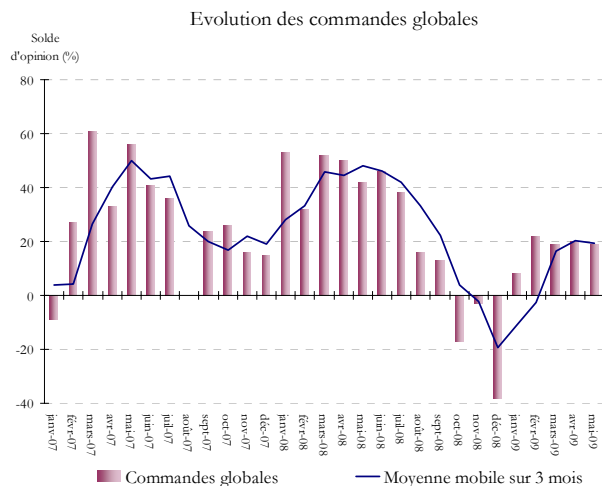
\* Ind. : Industries, AA : Agroalimentaires, TC : textile et cuir, CPC : chimiques et parachimiques, MM : mécaniques et métallurgiques, EE : électriques et électroniques

À l'exception des industries électriques et électroniques, où les ventes sont restées stables, les autres branches ont connu une hausse des ventes globales. À court terme, les professionnels prévoient une amélioration des ventes, particulièrement dans les industries chimiques et parachimiques.



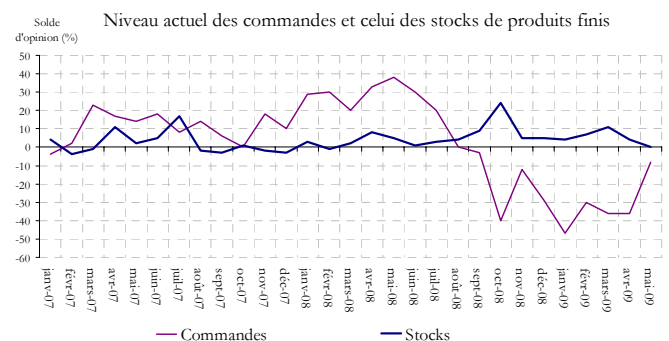
## Commandes reçues

Les nouvelles commandes ont enregistré une amélioration durant le mois de mai, en liaison avec la hausse des flux des commandes dans les industries chimiques et parachimiques, les industries électriques et électroniques et les industries agro-alimentaires.



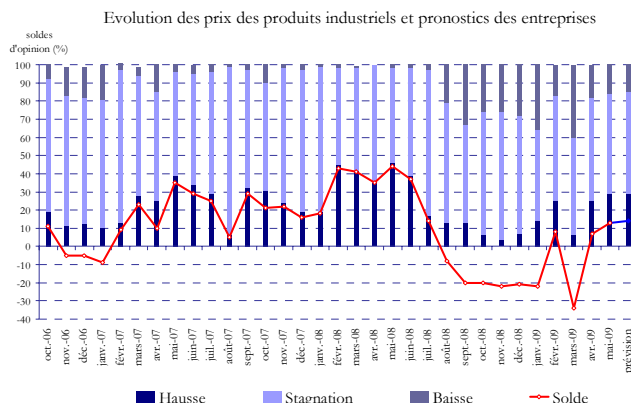
## Stock de produits finis

Le niveau actuel des commandes est jugé faible, quoiqu'en amélioration d'un mois à l'autre, alors que celui des stocks de produits finis retrouve son niveau normal.

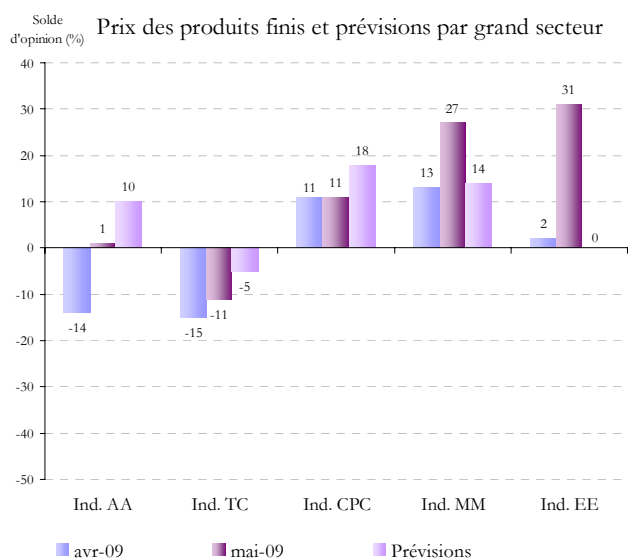


# Evolution des prix des produits finis

Les résultats de l'enquête révèlent une hausse des prix des produits finis d'un mois à l'autre, avec un solde d'opinion de 13%. Pour les trois prochains mois, les industriels tablent sur la poursuite de cette tendance.



Les prix des produits finis ont globalement progressé d'un mois à l'autre. Cette évolution recouvre une baisse des prix dans les industries du textile et du cuir, une stabilité dans les industries agro-alimentaires et une hausse dans les autres branches. A court terme, les professionnels prévoient une baisse des prix dans les industries du textile et du cuir, une stabilité dans les industries électriques et électroniques et une hausse dans les autres branches.



## Note technique de l'enquête

L'enquête mensuelle de conjoncture industrielle de Bank Al-Maghrib qui a reçu le visa du Comité de Coordination des Etudes Statistiques (CO.CO.E.S) N° 19-07-06-03, est une enquête d'opinion menée auprès d'un échantillon représentatif comprenant 400 entreprises opérant dans le secteur industriel national. Son objectif est de disposer de données de qualité dans des délais courts permettant une évaluation correcte de la conjoncture industrielle pour une bonne prise de décision. Lancé au début de chaque mois, le questionnaire de ladite enquête, essentiellement qualitatif, recueille les appréciations des chefs d'entreprises sur l'évolution de leur activité par rapport au mois précédent et par rapport au même mois de l'année précédente, ainsi que leurs anticipations quant à son évolution à court terme. Ces données synthétisées ne sont pas corrigées des variations saisonnières.

### Bank Al -Maghrib

277, Avenue Mohammed V - B P. 445 - R a b a t - M a r o c

T é l . ( 2 1 2 ) 5 3 7 7 0 1 0 0 0 • F a x ( 2 1 2 ) 5 3 7 2 0 6 7 6 8

www.bkam.ma

Dépôt légal : 2007 / 0028